

**TỜ TRÌNH**

**ĐẠI HỘI ĐỒNG CỔ ĐÔNG THƯỜNG NIÊN NĂM 2018**

V/v: Phương án sáp nhập Công ty Cổ phần Mỹ Hưng Tây Nguyên

**Kính trình Đại hội đồng cổ đông**

Căn cứ Luật Doanh nghiệp đã được Quốc hội Nước Cộng hòa Xã hội Chủ nghĩa Việt Nam thông qua ngày 26/11/2014;

Căn cứ Điều lệ tổ chức và hoạt động của Công ty Cổ phần Thủy điện Thác Mơ đã được Đại hội đồng cổ đông thành lập thông qua ngày 07/11/2007 và được sửa đổi bổ sung tại Đại hội đồng cổ đông thường niên ngày 28/4/2017;

Hội đồng Quản trị Công ty Cổ phần Thủy điện Thác Mơ kính trình Đại hội đồng cổ đông thông qua Phương án sáp nhập Công ty Cổ phần Mỹ Hưng Tây Nguyên thành Tổ vận hành và bảo trì thiết bị Nhà máy Thủy điện Đại Nga trực thuộc Phân xưởng vận hành Nhà máy Thủy điện Thác Mơ (không thành lập chi nhánh).

*Cụ thể theo Phụ lục đính kèm.*

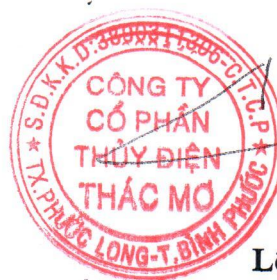
Kính trình Đại hội đồng cổ đông biểu quyết thông qua.

Trân trọng.

**Nơi nhận:**

- Như trên;
- Lưu HĐQT.

**TM. HỘI ĐỒNG QUẢN TRỊ  
CHỦ TỊCH**



*[Signature]*  
**Lê Minh Tuấn**

## PHỤ LỤC

### PHƯƠNG ÁN SÁP NHẬP CÔNG TY CỔ PHẦN MỸ HƯNG TÂY NGUYÊN

(Kèm theo Tờ trình số 82/TTr-TMHPC-HĐQT ngày 11/4/2018)

#### I. Khai quát tổng quan về Công ty Cổ phần Mỹ Hưng Tây Nguyên

##### 1. Đặc điểm

Công ty Cổ phần Mỹ Hưng Tây Nguyên được thành lập theo giấy phép đăng ký kinh doanh số 5800581747 do sở Kế hoạch và đầu tư tỉnh Lâm Đồng cấp lần đầu ngày 08 tháng 7 năm 2008 và thay đổi lần thứ 3 ngày 10 tháng 4 năm 2012 với vốn điều lệ 100 tỷ đồng.

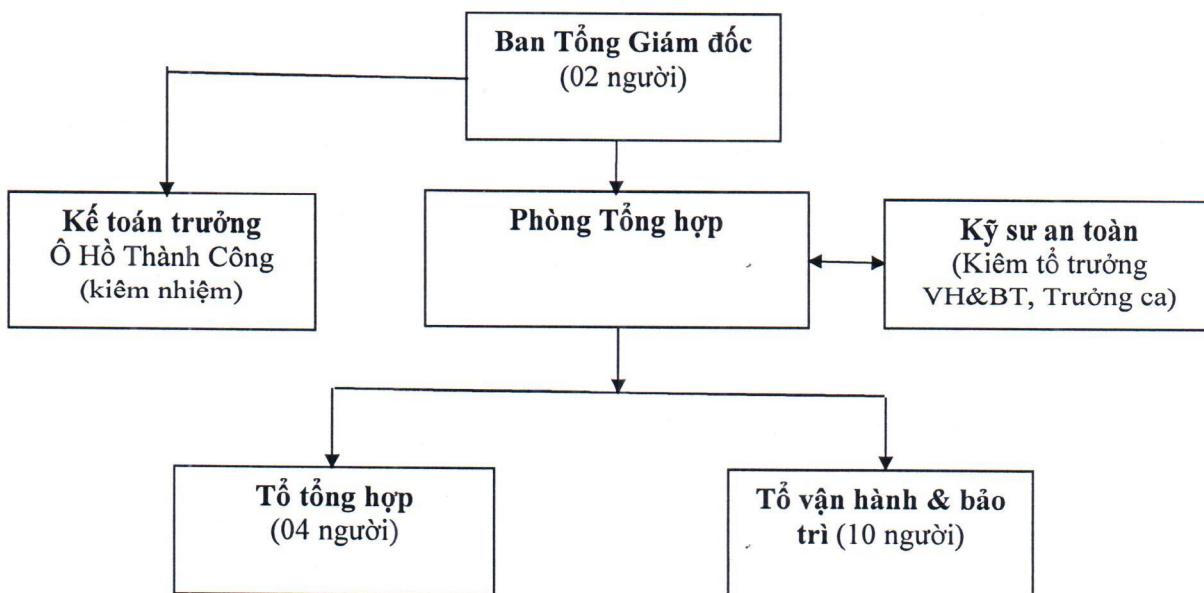
Hiện nay Công ty Cổ phần Mỹ Hưng Tây Nguyên có 03 cổ đông trong đó Công ty Cổ phần Thủy điện Thác Mơ (TMHPC) chiếm 98% vốn điều lệ với vốn góp 137,5 tỷ, Công ty Cổ phần Thủy điện Đăkrosa 0,3% vốn điều lệ, còn lại 01 cổ đông khác không góp vốn.

Công ty Cổ phần Mỹ Hưng Tây Nguyên được UBND tỉnh Lâm Đồng giao đầu tư xây dựng nhà máy thủy điện Đại Nga khởi công xây dựng từ tháng 01 năm 2012 và phát điện thương mại vào ngày 02/10/2015.

Đặc điểm, hạn chế của Công ty Cổ phần Mỹ Hưng Tây Nguyên hiện nay:

- Cơ cấu cổ đông chưa hoàn thiện (có 02 cổ đông góp vốn, trong đó cổ đông Công ty Cổ phần Thủy điện Đăkrosa là Công ty con của TMHPC).
- Mô hình tổ chức cán bộ chủ chốt đều kiêm nhiệm (Tổng Giám đốc, Kế toán trưởng – thuộc người lao động của TMHPC).
- Hệ thống quy chế quản lý nội bộ chưa đầy đủ để đáp ứng yêu cầu quản trị Công ty.
- Vốn góp chủ yếu là của TMHPC (chiếm 98%).

##### 2. Sơ đồ tổ chức Công ty Cổ phần Mỹ Hưng Tây Nguyên hiện nay





### 3. Nhân sự

Tổng cộng 17 người, trong đó Người lao động của Công ty Cổ phần Mỹ Hưng Tây Nguyên là 15, người lao động thuộc Công ty Cổ phần Thủy điện Thác Mơ là 02 người, làm việc theo chế độ kiêm nhiệm tại Công ty Cổ phần Mỹ Hưng Tây Nguyên, cụ thể như sau:

#### **Ban Tổng Giám đốc: (02 người)**

- Tổng Giám đốc kiêm nhiệm (người lao động của TMHPC)
- Phó Tổng Giám đốc
- Kế toán trưởng kiêm nhiệm (người lao động của TMHPC)

#### **Phòng Tổng hợp 14 người**

- Tổ tổng hợp : 4 người
- Tổ vận hành & sửa chữa bảo trì : 10 người

## II. Sự cần thiết phải chuyển đổi mô hình, thực hiện sáp nhập Công ty Cổ phần Mỹ Hưng Tây Nguyên

### 1. Về tổ chức

- Tinh giản bộ máy tổ chức của Công ty;
- Tăng năng suất lao động và hiệu quả SXKD;
- Không có mô hình kế toán riêng, hệ thống sổ sách kế toán hạch toán tập trung tại TMHPC;
- Tăng cường công tác quản lý vận hành Nhà máy thủy điện Đại Nga được chuyên nghiệp hơn;
- Chủ động trong việc sửa chữa, bảo dưỡng định kỳ và khắc phục kịp thời các hư hỏng, sự cố thiết bị, đáp ứng tốt yêu cầu vận hành nhà máy.

### 2. Về pháp lý

- Đảm bảo chặt chẽ, tuân thủ các quy định pháp luật trong SXKD, hạn chế các rủi ro về mặt pháp lý;
- Rõ ràng minh bạch trong kinh doanh;
- Không còn tồn tại tư cách pháp nhân của Công ty Cổ phần Mỹ Hưng Tây Nguyên sau sáp nhập.

### 3. Về tài chính

- Quản lý hiệu quả nguồn vốn, tài sản của TMHPC tại Cổ phần Mỹ Hưng Tây Nguyên;
- Quản lý và kiểm soát chi phí tập trung, chặt chẽ hơn;
- Tiết giảm các chi phí quản lý, đầu tư xây dựng văn phòng, phương tiện ô tô; doanh thu tăng lên, làm cho hoạt động sản xuất kinh doanh của Công ty sau sáp nhập hiệu quả hơn;
- Mở rộng quy mô sản xuất, tăng giá trị doanh nghiệp của TMHPC;
- Nguồn vốn, tài sản khi sáp nhập vào TMHPC làm tăng tài sản, công nợ của TMHPC;
- Tất cả quyền và nghĩa vụ Công ty Cổ phần Mỹ Hưng Tây Nguyên chuyển giao cho TMHPC chịu trách nhiệm kế thừa;
- Nghĩa vụ đối với ngân sách nhà nước TMHPC thực hiện, các ưu đãi về thuế của Công ty cổ phần được TMHPC kế thừa.

- Số liệu tài chính: so sánh phương án tài chính trước sáp nhập và sau khi sáp nhập theo phụ lục đính kèm.

#### 4. Các chỉ tiêu kinh tế kỹ thuật và nâng cao năng suất lao động sau khi chuyển đổi sáp nhập

Sau khi chuyển đổi mô hình sáp nhập Công ty Cổ phần Mỹ Hưng Tây Nguyên vào TMHPC thì số tổ máy tăng lên là 05 tổ máy, tổng công suất là 160 MW, sản lượng điện sản xuất, số lượng lao động có thay đổi, do vậy các yếu tố theo chỉ tiêu kinh tế kỹ thuật và nâng cao năng suất lao động có thay đổi, không ảnh hưởng đến các chỉ tiêu chung của công ty mẹ, cụ thể về năng suất lao động như sau:

- Khi số lao động này sáp nhập vào Công ty thì nguồn lực của Công ty tăng lên khoảng 9%, chỉ tiêu về năng suất lao động theo công suất lắp đặt đạt 0,84 người/MW tăng 1,2% so với định biên của Công ty là 0,83 người/MW.

#### 5. Các chế độ chính sách (bao gồm tiền lương... ) của người lao động của Công ty Cổ phần Mỹ Hưng Tây Nguyên sau khi sáp nhập thực hiện theo Quy chế quản lý nội bộ TMHPC và quy định của pháp luật hiện hành đối với Công ty cổ phần, cụ thể:

- Áp dụng theo cơ chế tiền lương của Công ty Cổ phần Thủy điện Thác Mơ .
- Tiền lương cho các chức danh này được lập trên cơ sở đảm bảo hài hòa tiền lương từng vị trí công việc phù hợp với yêu cầu và nguồn nhân lực hiện có của Công ty (cơ sở lập tiền lương được tính theo thông tư 28/2016/TT-BLĐTBXH, trong đó doanh thu, chi phí, lợi nhuận của Công ty được tính chung Nhà máy thủy điện Thác Mơ hiện hữu và Công ty CP NH Tây Nguyên)

#### 6. Phương án sắp xếp người lao động Công ty Cổ phần Mỹ Hưng Tây Nguyên sau khi chuyển đổi mô hình sáp nhập vào TMHPC

Người sử dụng lao động của TMHPC xây dựng phương án sử dụng lao động theo quy định của pháp luật lao động do thay đổi cơ cấu tổ chức, sáp nhập doanh nghiệp đảm bảo hiệu quả hoạt động sản xuất kinh doanh.

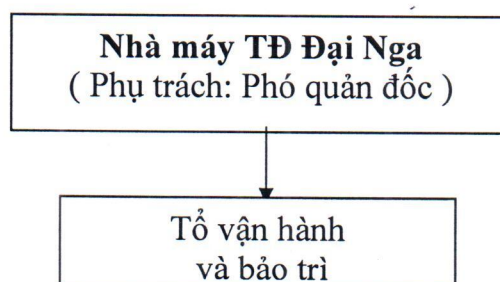
### III. Đề xuất phương án chuyển đổi mô hình tổ chức Công ty Cổ phần Mỹ Hưng Tây Nguyên

#### 1. Đề xuất Phương án: Thực hiện sáp nhập doanh nghiệp theo Điều 195 Luật doanh nghiệp cụ thể như sau:

- Sau khi sáp nhập Công ty Cổ phần Mỹ Hưng Tây Nguyên vào TMHPC chuyển người lao động, tài sản, quyền, nghĩa vụ và lợi ích hợp pháp sang TMHPC, đồng thời chấm dứt sự tồn tại của Công ty Cổ phần Mỹ Hưng Tây Nguyên.

#### 2. Đề xuất phương án mô hình sau khi sáp nhập

- Thành lập Tổ vận hành và bảo trì thiết bị Nhà máy thủy điện Đại Nga: trực thuộc Phân xưởng vận hành Nhà máy thủy điện Thác Mơ (không thành lập chi nhánh).
- Sơ đồ tổ chức Nhà máy như sau:





### 3. Nhiệm vụ Nhà máy thủy điện Đại Nga thực hiện cụ thể

- Tổ chức quản lý vận hành, sửa chữa bảo trì nhà máy thủy điện Đại Nga.

### 4. Nhiệm vụ Công ty Cổ phần Thủy điện Thác Mơ ( Công ty mẹ ) thực hiện

- Công tác tổ chức, lao động, tiền lương ( Phòng TCLĐ );
- Công tác tài chính kế toán ( Phòng TCKT);
- Công tác Văn phòng, Văn thư và Bảo vệ ( Văn phòng );
- Công tác quản lý kỹ thuật ( Phòng KT )
- Công tác an toàn và BHLĐ ( KSAT)
- Công tác Kế hoạch Vật tư ( Phòng KHVT)
- Công tác Sửa chữa lớn, sửa chữa thường xuyên ( MSC )

### 5. Dự kiến nhân sự Nhà máy thủy điện Đại Nga : ( 11 người)

Trong đó:

- + Phụ trách Nhà máy – Phó quản đốc ( quản lý nhà máy ) : 01 người
- + Tổ vận hành, sửa chữa bảo trì ( 3 ca, 5 kíp, 1 kíp = 2 người): 10 người
- + Nhân sự bảo vệ xem xét phương án : thuê ngoài

## IV. Trình tự thủ tục và tổ chức thực hiện

### 1. Trình tự thủ tục thực hiện theo Điều 195 Luật doanh nghiệp như sau

- Lập phương án sáp nhập chuyển đổi mô hình trình HĐQT;
- Người đại diện TMHPC báo cáo xin ý kiến của Chủ sở hữu Công ty;
- HĐQT – TMHPC họp thông qua phương án sáp nhập chuyển đổi mô hình công ty con MỸ HƯNG TÂY NGUYÊN;
- HĐQT – TMHPC chỉ đạo người đại diện TMHPC tại Công ty cổ phần thủy điện Đắkrosa thông qua HĐQT hoặc Đại hội đồng cổ đông thường niên thoái vốn tại Công ty Cổ phần Mỹ Hưng Tây Nguyên;
- Lập phương án sử dụng lao động của Công ty Cổ phần Mỹ Hưng Tây Nguyên theo quy định của pháp luật đảm bảo hiệu quả hoạt động sản xuất kinh doanh.
- Chuẩn bị hợp đồng sáp nhập giữa TMHPC và Công ty Cổ phần Mỹ Hưng Tây Nguyên và Dự thảo Điều lệ TMHPC nhận sáp nhập;
- Các thành viên, chủ sở hữu Công ty, cổ đông của TMHPC và Công ty Cổ phần Mỹ Hưng Tây Nguyên thông qua hợp đồng sáp nhập, Điều lệ Công ty;
- Đăng ký doanh nghiệp TMHPC sau khi sáp nhập. Hợp đồng sáp nhập gửi đến các chủ nợ;
- Sau khi đăng ký doanh nghiệp Công ty Cổ phần Mỹ Hưng Tây Nguyên chấm dứt tồn tại.

TMHPC hưởng các quyền và lợi ích hợp pháp, chịu trách nhiệm về các khoản nợ, hợp đồng lao động và nghĩa vụ tài sản khác của Công ty Cổ phần Mỹ Hưng Tây Nguyên.

**Phụ lục 1:**  
**BẢNG TỔNG HỢP SO SÁNH 02 PHƯƠNG ÁN**

Stt	Nội dung	Phương án kết quả SXKD năm 2017 khi chưa sáp nhập	Phươg án kết quả SXKD năm 2017 sau khi sáp nhập	So sánh PA sau khi sáp nhập so với hiện tại
A	B	1	2	(3)=(2)-(1)
<b>I</b>	<b>Sản lượng điện</b>	825.08	825.08	0
<b>II</b>	<b>Doanh thu</b>	634,028	634,028	0
<b>III</b>	<b>Chi phí (A+B)</b>	287,558	287,558	0
<b>A</b>	<b>Chi phí sản xuất điện</b>	281,696	281,696	0
1	Chi phí O&M	67,345	67,345	0
2	Khấu hao TSCĐ	116,741	116,741	0
3	Lãi vay	14,194	14,194	0
4	Thuế Tài nguyên và phí bảo vệ MT	83,416	83,416	0
<b>B</b>	<b>Chi phí khác</b>	5,862	5,862	0
<b>IV</b>	<b>Lợi nhuận trước thuế TNDN</b>	346,470	346,470	0
	<b>Thuế TNDN</b>	65,390	61,990	(3,400)
<b>V</b>	<b>Lợi nhuận sau thuế TNDN</b>	281,080	284,480	3,400

Ghi chú:

1. Phương án tính toán ước kết quả SXKD ở trên giả định là tổng doanh thu và tổng chi phí sản xuất kinh doanh của cả 02 phương án là không thay đổi. Dự án thủy điện Đại Nga đang được hưởng ưu đãi thuế TNDN do đó các chi phí gián tiếp và chi phí lãi vay của Mỹ Hưng Tây Nguyên sẽ được hạch toán vào chi phí của Thác Mơ dẫn đến thuế TNDN sẽ giảm 3.400 triệu đồng và lợi nhuận sẽ tăng tương ứng 3.400 triệu đồng.

2. Sau khi sáp nhập sẽ thực hiện tiết giảm các khoản chi phí SXKD của Công ty CP Mỹ Hưng Tây Nguyên so với phương án khi chưa sáp nhập thì lợi nhuận sau thuế sẽ còn cao hơn phương án giả định ở trên



**Phụ lục 2:**  
**PHƯƠNG ÁN KHI CHƯA SÁP NHẬP MỸ HƯNG TÂY NGUYÊN VÀO TMHPC**

Đơn vị tính: Triệu đồng

Stt	Nội dung	Ước kết quả SXKD năm 2017 Thác Mơ	Ước kết quả SXKD năm 2017 MHTN	Tổng cộng	Ghi chú
<b>I</b>	<b>Sản lượng điện (Triệu.Kwh)</b>	<b>775,638</b>	<b>49,437</b>	<b>825.075</b>	
<b>II</b>	<b>Doanh thu</b>	<b>576,439</b>	<b>57,589</b>	<b>634,028</b>	
<b>III</b>	<b>Chi phí (A+B)</b>	<b>249,399</b>	<b>38,159</b>	<b>287,558</b>	
<b>A</b>	<b>Chi phí sản xuất điện</b>	<b>243,537</b>	<b>38,159</b>	<b>281,696</b>	
1	Chi phí O&M	62,249	5,096	67,345	
2	Khấu hao TSCĐ	102,347	14,394	116,741	
3	Lãi vay	523	13,671	14,194	
4	Thuế Tài nguyên và phí bảo vệ MT	78,418	4,998	83,416	
<b>B</b>	<b>Chi phí khác</b>	<b>5,862</b>	<b>-</b>	<b>5,862</b>	
<b>IV</b>	<b>Lợi nhuận trước thuế TNDN</b>	<b>327,040</b>	<b>19,430</b>	<b>346,470</b>	
	<b>Thuế TNDN</b>	<b>65,390</b>	<b>-</b>	<b>65,390</b>	
<b>V</b>	<b>Lợi nhuận sau thuế TNDN</b>	<b>261,650</b>	<b>19,430</b>	<b>281,080</b>	

**Phụ lục 3**  
**PHƯƠNG ÁN SAU KHI SÁP NHẬP MỸ HƯNG TÂY NGUYÊN VÀO TMHPC**

Đơn vị tính: Triệu đồng

Stt	Nội dung	Ước kết quả SXKD năm 2017 Thác Mơ	Ước kết quả SXKD năm 2017 MHTN	Tổng cộng
<b>I</b>	<b>Sản lượng điện</b>	775.64	49,437	825.08
<b>II</b>	<b>Doanh thu</b>	576,439	57,589	634,028
<b>III</b>	<b>Chi phí (A+B)</b>	266,489	21,069	287,558
<b>A</b>	<b>Chi phí sản xuất điện</b>	260,627	21,069	281,696
1	Chi phí O&M	65,668	1,677	67,345
2	Khấu hao TSCĐ	102,347	14,394	116,741
3	Lãi vay	14,194	0	14,194
4	Thuế Tài nguyên và phí bảo vệ MT	78,418	4,998	83,416
<b>B</b>	<b>Chi phí khác</b>	5,862	0	5,862
<b>IV</b>	<b>Lợi nhuận trước thuế TNDN</b>	309,950	36,520	346,470
	Thuế TNDN	61,990	0	61,990
<b>V</b>	<b>Lợi nhuận sau thuế TNDN</b>	247,960	36,520	284,480





**Phụ lục 4**  
**BẢNG TỔNG HỢP CHI PHÍ VẬN HÀNH, BẢO DƯỠNG**  
**CÔNG TY CỔ PHẦN MỸ HƯNG TÂY NGUYÊN**

Đơn vị tính: Triệu đồng

Stt	Nội dung	Ước tính năm 2017	Bình quân tháng	Ghi chú
1	Chi phí vật liệu phụ	575	48	
2	Tiền lương và BHXH, BHYT, BHTN, KPCĐ	2,561	213	
3	Chi phí dịch vụ mua ngoài	800	67	
4	Chi phí sửa chữa lớn	0	0	
5	Chi phí bằng tiền khác	1,250	104	
	<b>Tổng cộng</b>	<b>5,186</b>	<b>432</b>	

